

VEILIG NAAR MUZIEKLES
CORONAPROTOCOL



INHOUD

Waarom een protocol?

Waarop baseren wij ons?

Het protocol beknopt

Het protocol uitgewerkt: afspraken

Aanpassingen in de tijd

1 juli 2020

- Maximaal 100 personen per ruimte met vaste zitplaatsen (exclusief personeel).
- Geen maximumaantal personen onder de volgende voorwaarden: vaste zitplaatsen, reservering en gezondheidscheck vooraf.
- In winkels, musea, bibliotheken en andere locaties met doorstroom van bezoekers is 1,5 meter afstand de regel (locaties zorgen zelf voor naleving van deze regel). Er geldt geen maximumaantal personen.
- De regel is dat iedereen 1,5 meter afstand houdt. Maar in sommige situaties is dat niet mogelijk en mag de 1,5 meter tijdelijk worden losgelaten. Het gaat hierbij ook om acteurs en dansers.
- Voor zangkoren en zangensembles wordt repeteren en optreden weer mogelijk. Onder welke voorwaarden, daarover komt het RIVM op zeer korte termijn met een advies. Kinderen en jongeren
- Kinderen tot en met 12 jaar hoeven onderling én tot volwassenen geen 1,5 meter afstand te houden. Dit geldt ook op de kinderopvang en het basisonderwijs.
- Jongeren tot 18 jaar hoeven onderling geen 1,5 meter afstand te houden. Dit geldt voor alle leerlingen (ongeacht leeftijd) op de middelbare scholen, die na de zomervakantie weer volledig open gaan; de 1,5 meter tussen leerling en onderwijspersoneel blijft wel van kracht.

8 juni 2020

Ook blazers mogen weer in groepen/verenigingen repeteren: zie

https://www.klankwijzer.nl/media/archief/klankwijzer_magazine_mei_2020.pdf

29 mei 2020

Gebruiken van handgel is niet meer verplicht maar advies, wel vaak handen wassen!

20 mei 2020

Maximaal 30 leerlingen in het pand, 1 op 1 /of 2 lessen toegestaan

WAAROM EEN PROTOCOL?

Muziek maken en dansen is belangrijk, juist in moeilijke en onzekere tijden! De online lessen stellen ons in de gelegenheid 'veilig' door te gaan met de lessen. Een prima tijdelijk alternatief. Maar niets leuker dan live-muziek te maken samen.

Onder voorwaarden open

De Muziek- en Dansschool Heiloo heeft – onder strikte voorwaarden – de deuren weer mogen openen vanaf 1 juni. Het is belangrijk voor ieders gezondheid dat we dit zo goed mogelijk opvolgen. Het protocol is opgesteld met behulp van landelijke richtlijnen vanuit de branche, overheden en het RIVM. Alleen op deze manier kan er weer live-muziek in ons gebouw klinken!

Protocol in een notendop

In het kort houdt het protocol in dat leerlingen – zonder ouders – het gebouw in gaan vlak voordat de les start. De leerling ontsmet de handen bij binnenkomst en volgt de route naar het leslokaal. Daar wacht men op een stoel totdat de voorgaande leerling de les uitkomt. De docent ontsmet even het broodnodige, en de volgende leerling is welkom. Na afloop mag de leerling het pand via de dichtstbijzijnde nooduitgang verlaten. In ieder lokaal is desinfectiemateriaal aanwezig, wordt goed gelucht en is er ruime afstand ingebouwd. Voor de blazers en zangers hebben we schermen geplaatst. Iedereen wordt geacht het instrument – voor zover mogelijk – thuis al te hebben schoongemaakt. **Lees het protocol goed door!**

Het blijft echter maatwerk.

Als je als leerling liever online lessen volgt, passen wij ons aan. Andersom geldt ook dat er misschien docenten zijn die liever even online les blijven geven. Dat is hun goed recht.

WAAROP BASEREN WIJ ONS?

RIVM/overheid
[zie overheid.nl](https://www.rivm.nl)



Veiligheidsregio
[Noodverordening Covid](#)



Cultuurconnectie
[Door RIVM goedgekeurd brancheprotocol](#)
[Door muziekscholen uitgewerkte branche-specifieke maatregelen](#)



KNMO
[Protocol verenigingen met blazers](#)



Koornetwerk
<https://koornetwerk.nl/>



HET PROTOCOL BEKNOPT

Hieronder is beknopt weergegeven wat we doen om de Muziek- en Dansschool Heiloo coronaproof te maken. De uitwerking van deze punten staan in de volgende paragrafen onder de noemer afspraken.

AFSPRAKEN	HYGIENE	INRICHTING GEBOUW
<p>Iedereen leest het protocol goed en handelt ernaar.</p> <p>Kom alleen naar les als je gezond bent, anders wordt er online lesgegeven.</p> <p>We houden minimaal 1,5 meter afstand.</p> <p>Leerlingen komen vlak voor de les ALLEEN binnen en wachten bij het lokaal.</p> <p>Leerlingen kunnen alleen thuis naar het toilet.</p> <p>Behalve de leerlingen, docenten en backofficepersoneel mag NIEMAND in het pand! (dus ook geen vrij gebruik door docenten en anderen, leveranciers op afspraak)</p>	<p>Het gebouw wordt regelmatig schoongemaakt, zeker de aanraakpunten.</p> <p>De eigen instrumenten gaan schoon mee naar les.</p> <p>De muziekschool zorgt voor ontsmettingsmiddelen in school en op de werkplekken.</p>	<p>In het gebouw is er eenrichtingverkeer. Volg de pijlen in het pand (zie de plattegrond).</p> <p>Via de hoofdingang kan je naar binnen en naar buiten ga je via een van de dichtsbijzijnde nooduitgangen.</p> <p>We nemen extra maatregelen voor zangers en blazers.</p> <p>We ventileren het gebouw goed.</p>

COMMUNICATIE	CHECKS	LESROOSTER
<p>Wij zorgen dat iedereen weet van het protocol via mails, posters en sociale media</p> <p>Heb je vragen voor de administratie? Dat kan alleen telefonisch of per mail. Kom daarvoor niet het gebouw in!</p>	<p>De Muziek- en Dansschool Heiloo blijft scherp op nieuwe inzichten en onderzoeken en handelt daarnaar.</p> <p>Wij houden precies in de gaten of er niet te veel mensen in het pand zijn en de regels worden nageleefd.</p>	<p>Het kan zijn dat lesroosters moeten worden aangepast. Graag uw begrip daarvoor!</p>

HET PROTOCOL UITGEWERKT: AFSPRAKEN

1. AFSPRAKEN RIVM

De RIVM-richtlijnen zijn leidend. Dat betekent:

- ✓ volwassenen houden anderhalve meter afstand van elkaar
- ✓ we wassen onze handen vaak en goed
- ✓ we schudden geen handen
- ✓ we hoesten in onze elleboog
- ✓ we zitten niet aan ons gezicht
- ✓ we blijven thuis als we, of iemand uit ons gezin, klachten hebben.

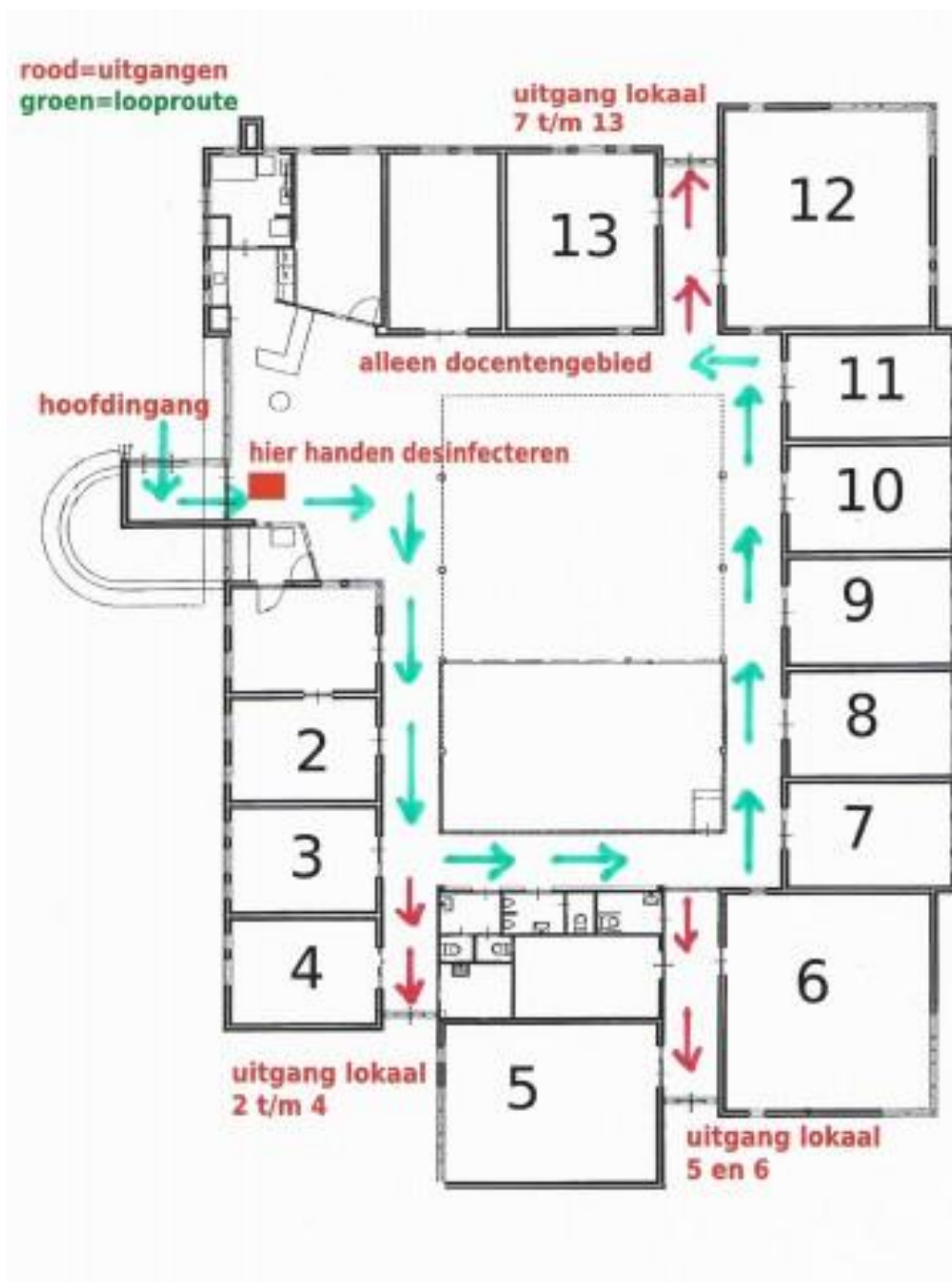
2. ALGEMENE AFSPRAKEN VOOR LEERLINGEN EN DOCENTEN

- ✓ Als je liever online lessen wilt, bespreek dit met de docent.
- ✓ Blijf thuis als jij zelf een van de volgende klachten hebt:
neusverkoudheid, loopneus, niezen, keelpijn, lichte hoest en verhoging/koorts
- ✓ Blijf thuis als iemand in jouw huis koorts heeft en/of benauwdheidsklachten
- ✓ Kom zo mogelijk alleen naar MDH. Ouders blijven buiten. Dus alléén leerlingen of cursisten die op dat moment les hebben mogen naar binnen, geen ouders, broertjes of zusjes
- ✓ Alle leerlingen gaan thuis naar de wc, onze wc's gaan dicht en zijn alleen voor de docenten
- ✓ Bij binnenkomst moet iedereen zijn/haar handen desinfecteren onder de automatische dispenser
- ✓ Volg de pijlen in het gebouw en lees de instructies/posters
- ✓ De Hoofdingang = ingang
De Uitgangen zijn bij de nooduitgangen (zie de plattegrond)
- ✓ De hoofdingang en nooduitgang met mooi weer helemaal open, daarna mensen handen ontsmetten en de klapdeur staat altijd open. Met slechtweer zetten we de hoofdingang met een blokje op een kier zodat hij met de voeten geopend kan worden.
- ✓ Leerlingen maken na de les zelf de toetsen en andere materialen schoon, er staan desinfectiepullen in alle lokalen
- ✓ Zelf spullen als drumstokjes e.d. meenemen
- ✓ Blaasinstrumenten moeten THUIS voor de les heel goed schoongemaakt worden! Men neemt een schone doek mee om tijdens de les eventueel eigen condens op te vangen/schoon te maken en desinfecteren.
- ✓ In geval dat leerlingen geen eigen instrument meenemen naar les (piano, harp, drums e.d.): elke les begint met het desinfecteren van het instrument: snaren, haakjes, toetsen en andere vlakken die je aanraakt. Dat kost enkele ogenblikken/minuten en dit gaat ten koste van de lestijd (tenzij er afgesproken wordt extra tijd tussen de lessen in te ruimen);
- ✓ Leerlingen printen thuis de lesstof uit. De docent stuurt op tijd de stukken toe: of de leerlingen nemen een tablet mee met de muziek erop (spelen vanaf de tablet).
- ✓ Volg altijd de instructies van het MDH-personeel
- ✓ Op drukke momenten zijn de conciërges er en die zorgen dat e.e.a. bij de hoofdingang, goed verloopt
- ✓ De administratie is alleen te bereiken via de telefoon of mail (tel: 072-5332460/
info@muziekendansschoolheiloo.nl)

3. AFSPRAKEN ROUTING: NAAR DE LESLOKALEN

Routing in het gebouw (zie ook plattegrond). MDH heeft alles bewegwijzerd met tape en afzetmateriaal.

- ✓ **Eenrichtingsverkeer:** Via hoofdingang naar binnen, eruit via nooduitgangen (zie plattegrond)
- ✓ **Uitgangen:**
 - Lokaal 2 t/m 4 aan het eind van die gang naar buiten
 - Drumleerlingen (lokaal 5 en 6) gaan door nooduitgang bij drumlokaal naar buiten
 - Overige lokalen (7 t/m 13) gaan bij lokaal 13 eruit.
- ✓ Lokalen worden ingericht met een looprichting, pijlen
- ✓ Buiten het lokaal: 2 stoelen per lokaal, andere stoelen blokkeren/niet gebruiken
- ✓ Er zijn plexiglasschermen daar waar nodig (zang en blazers)
- ✓ Gestoffeerde stoelen worden voorlopig vervangen voor houten
- ✓ Geen groepen in de zaal
- ✓ Geen wachtende mensen in de ruimtes



4. AFSPRAKEN BIJ EN IN DE LESLOKALEN

- ✓ Bij ieder lokaal staat een tafel of stoel voor de deur: daar pakt de leerling uit. Jas over de stoel. Wachten op de stoel.
- ✓ Als de voorgaande leerling weggaat, dan pas mag de volgende leerling naar binnen
- ✓ De deur staat met een stopper op een kier zodat de leerling de deur met zijn/haar voet kan openen.
- ✓ De docent zal na de laatste les/bij het weggaan deurklinken en andere contactpunten afnemen, papieren weggooien in prullenbakken op de gangen met voetpedaal.
- ✓ De opstelling in het lokaal is dusdanig dat 1,5 meter is gewaarborgd. Bij zang en blaasinstrumenten staan tussen de leerling en docent schermen van 2 meter hoog.
- ✓ Leerlingen maken na de les zelf de toetsen en andere materialen schoon, MDH zorgt voor schoonmaakspullen
- ✓ Zelf drumstokjes e.d. meenemen
- ✓ Blaasinstrumenten worden THUIS voor en na de les heel goed schoongemaakt. Er moet een schone doek mee om tijdens de les evt. condens op te vangen. Condenswater uit (koper)blaasinstrumenten dat in het lokaal terecht komt, wordt door de leerling zelf opgenomen, die daartoe een eigen schone handdoek meeneemt naar de les. Daarna veegt de docent het oppervlak na met een desinfecterend doekje;
- ✓ Leerlingen moeten thuis het lesmateriaal/muziekstukken uitprinten. De docent stuurt eventueel het lesmateriaal toe: of de leerling neemt een tablet mee van huis met de muziek erop!
- ✓ De leslokalen moeten zo veel mogelijk geventileerd, dus de ramen gaan als het mogelijk is, op een kier
- ✓ In alle lokalen staat handgel, droge papieren doeken. De docent zorgt als de zak vol is, dat hij een knoop erin doet en hem dan buiten de deur zet. De conciërges halen het op.
- ✓ Alle docenten/medewerkers zorgen ervoor hun eigen afwas en spullen op te ruimen, en direct in de vaatwasser zetten. Spreek elkaar hierop aan!
- ✓ Alleen bij zeer jonge leerlingen, tot en met 6 jaar, komt er maximaal 1 ouder/begeleider mee (zonder andere gezinsleden) die het kind aflevert bij het lokaal en weer het gebouw verlaat via de routing. Daarna mogen de ouders de kinderen ook op die manier precies op tijd weer halen.

EXTRA AFSPRAKEN

Schoonmaak gebouw

- ✓ Schoonmaak vindt plaats op dinsdag, woensdag en donderdag ipv alleen maandag en donderdag.
- ✓ Extra aandacht is er voor de contactpunten (deurklinken/tafels). Op maandag t/m donderdag maken de conciërges schoon en oppervlaktes als tafels. Materialen en dispensers/zeep e.d. worden frequent aangevuld.
- ✓ De Conciërges maken ook de bar en alle contactpunten (koelkasthandgrepen, magnetron, koffiekannen, waterkoker, kranen) in de keuken e.d. van maandag tot en met donderdag schoon met desinfectiespul.
- ✓ Alle vaat moet direct in de vaatwasser. De vaatwasser moet direct aan als hij vol zit en op een heet programma.
- ✓ Als de docent weggaat/naar huis gaat laat hij het lokaal schoon achter. Even de deurklinken ontsmetten en contactpunten in het lokaal, maar ook de 'uitpaktafel' voor het lokaal

- ✓ De conciërges en schoonmaker desinfecteren ook de spatschermen/plexiglasschermen in de blaas- en zanglokalen.

Administratie

- ✓ Max. 2 personen op kantoor, let op bij gebruik van kasten/ordners. Schoonmaken aan het eind van de dag.
- ✓ Het kantoor wordt alléén gebruikt voor de administratie. Het kantoor is verder alleen telefonisch bereikbaar en per mail.
- ✓ Alle vaat moet worden opgeruimd en men moet zelf tafels schoonmaken na gebruik

Gebruik van de personeelskamer

- ✓ Indien de personeelskamer het toelaat, kunnen docenten/medewerkers met ten minste 1,5 meter tussen elke docent/medewerker de personeelskamer gebruiken.
- ✓ Lunchen/eten gebeurt in eigen lokaal (of buiten), na lestijd gaat men direct naar huis.
- ✓ Lunch/eten mag met één andere docent in een lokaal met inachtneming van ten minste 1,5 meter afstand.